

The logo for Hirata, featuring the word "Hirata" in a bold, blue, sans-serif font. The background of the top section is a blue sky with white clouds.

Hirata

The Global Production Engineering Company

The title for the 65th Annual General Meeting, written in large, bold, black Japanese characters. The background is a solid white horizontal band.

第65回 定時株主総会

The name of the company, Hirata Machine Works Co., Ltd., written in bold, black Japanese characters. The background is a horizontal band with a green field and a tree on the right side.

平田機工株式会社

平田機工株式会社

第65期

事業報告

連結計算書類

計算書類

事業報告

平成27年4月1日～平成28年3月31日

**企業集団の現況
当事業年度の事業の状況**

事業の経過および成果



世界の経済情勢

米国・欧州

雇用・所得環境の改善により
所得が増加

個人消費主導の
緩やかな景気回復

世界の経済情勢

中国・新興国

労働コスト上昇による
輸出競争力の低下

過剰な生産能力が
経済成長率を押し下げ

アジア新興国においても景気減速

国内経済

**新興国経済の減速や
為替の変動リスクなど、
先行きに対する不透明感**

**企業業績の回復や、
雇用・所得環境の改善から
景気は緩やかな回復基調**

▶ 当社グループ

**受注量の拡大、コスト競争力強化のため、
海外子会社との協力・連携により
現地調達・生産比率向上**

**グローバル市場での
事業拡大に注力**

▶ 当社グループ・国内市場

**既存顧客・市場に対する
シェアの拡大**

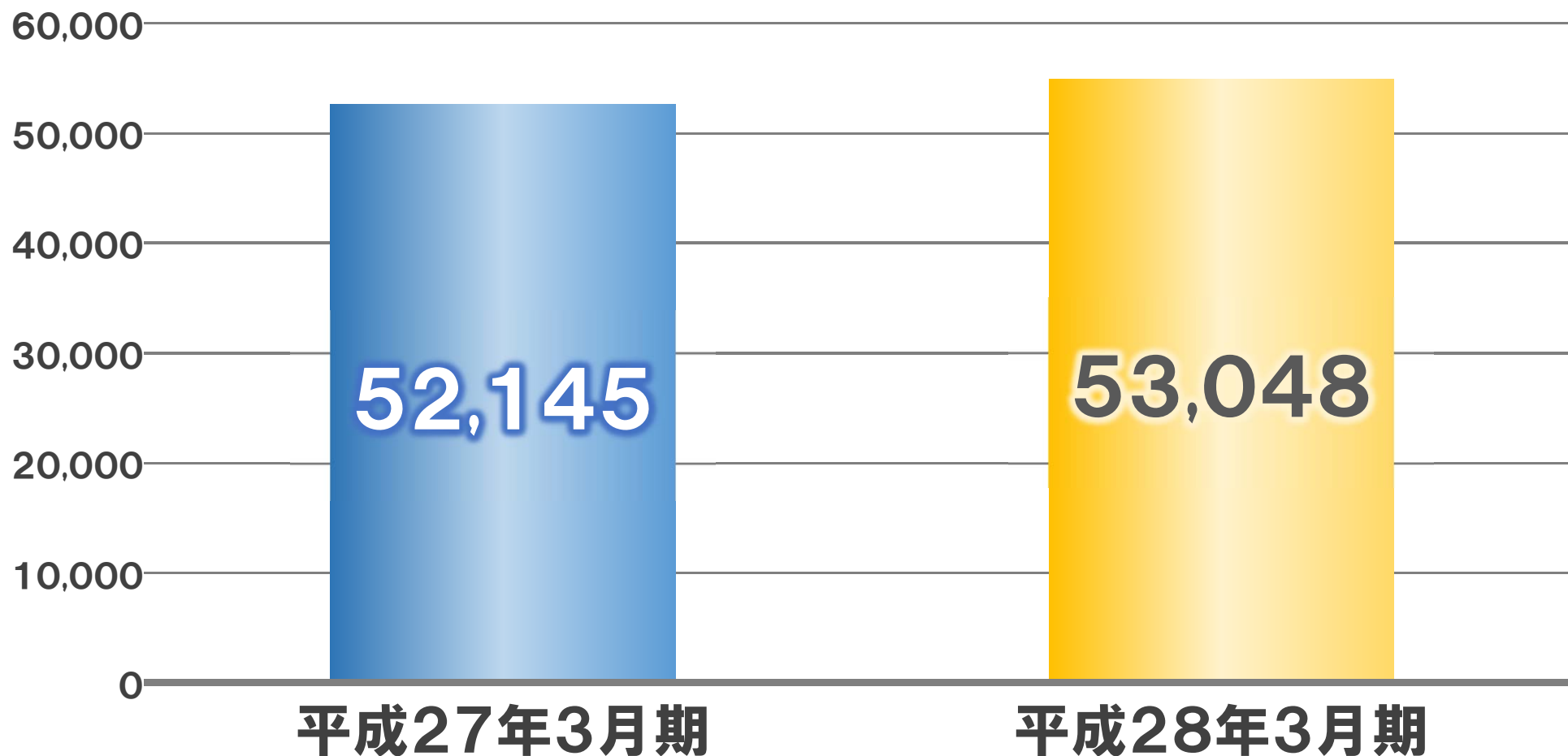
成長見込みの事業領域に注力

**売上規模と収益拡大のために
営業活動を強化**

連結売上高

53,048百万円
前期比1.7%増

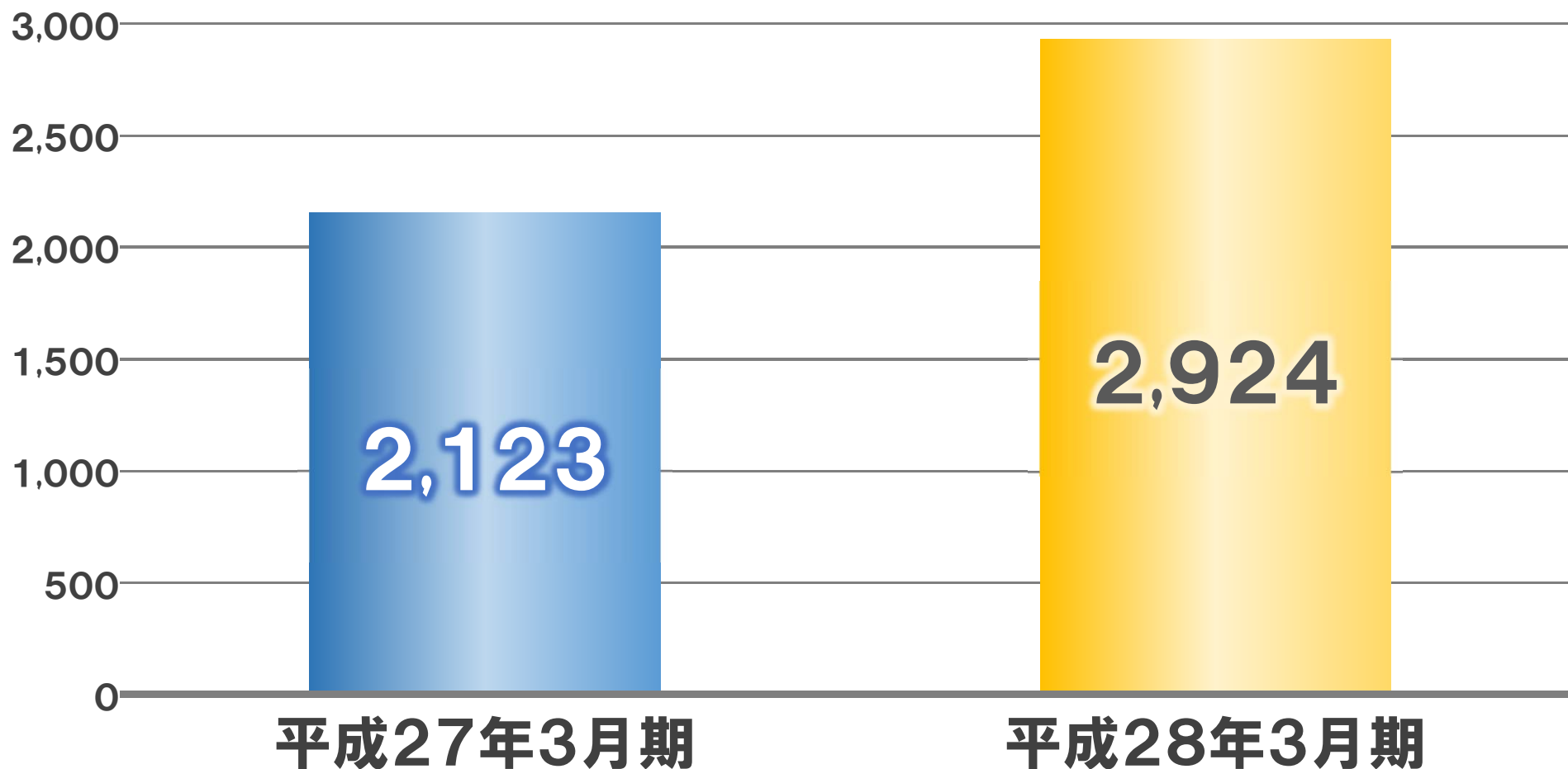
(単位:百万円)



連結営業利益

2,924百万円
前期比37.8%増

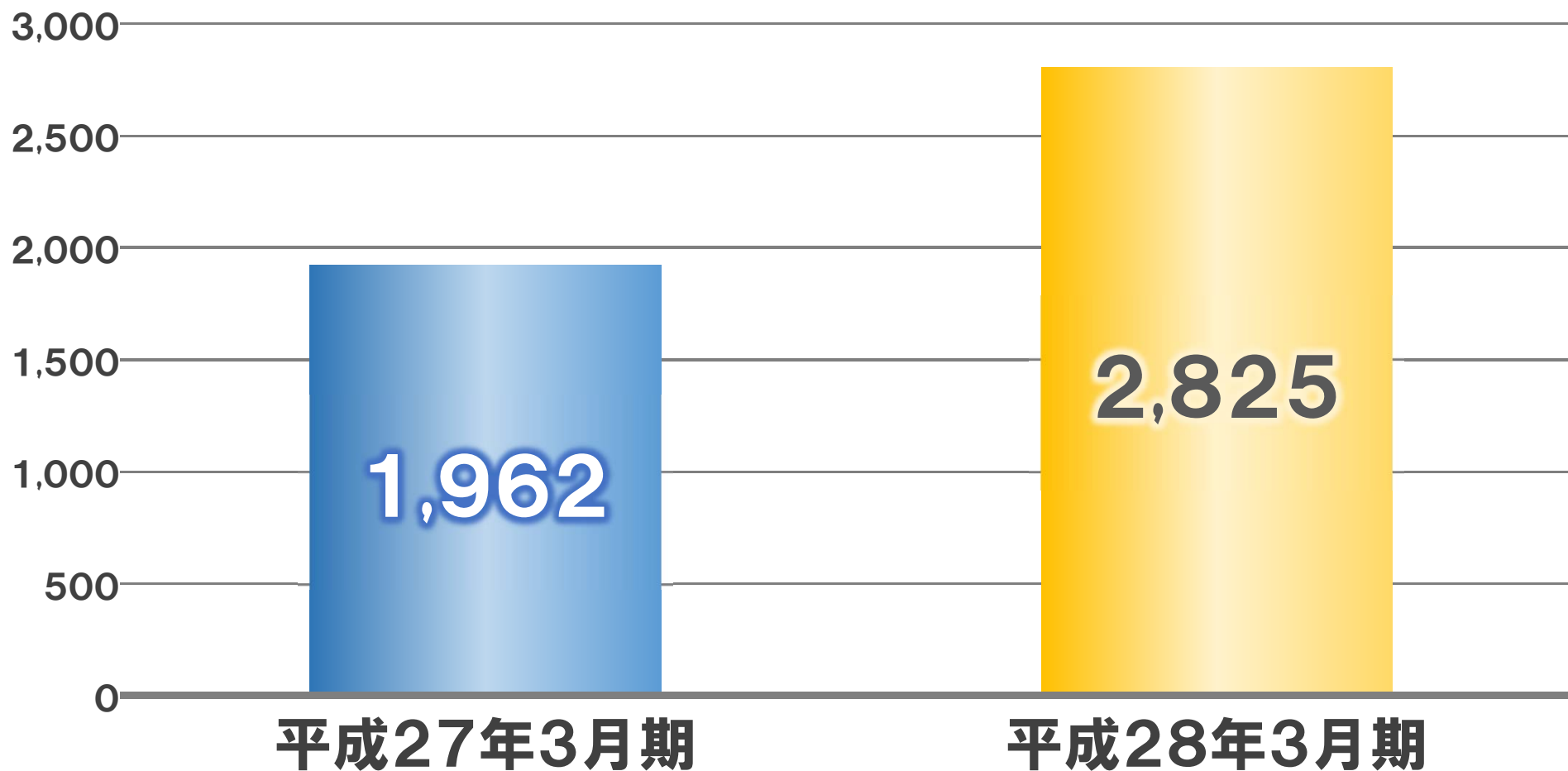
(単位:百万円)



連結経常利益

2,825百万円
前期比44.0%増

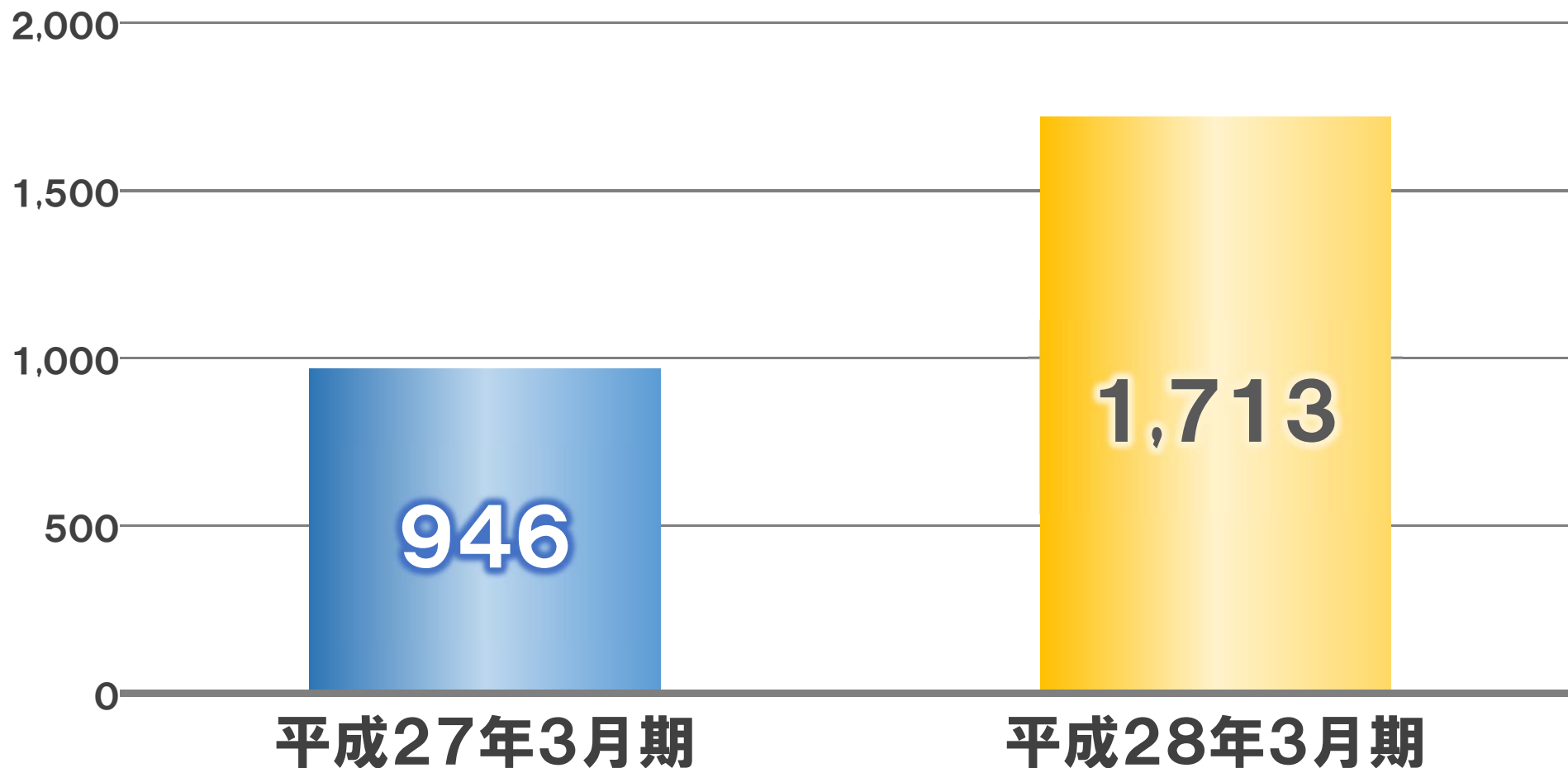
(単位:百万円)



親会社株主に帰属する
当期純利益

1,713百万円
前期比81.0%増

(単位:百万円)



事業部門別の営業概況

自動車関連生産設備事業

売上高

16,065百万円
前期比2.2%増

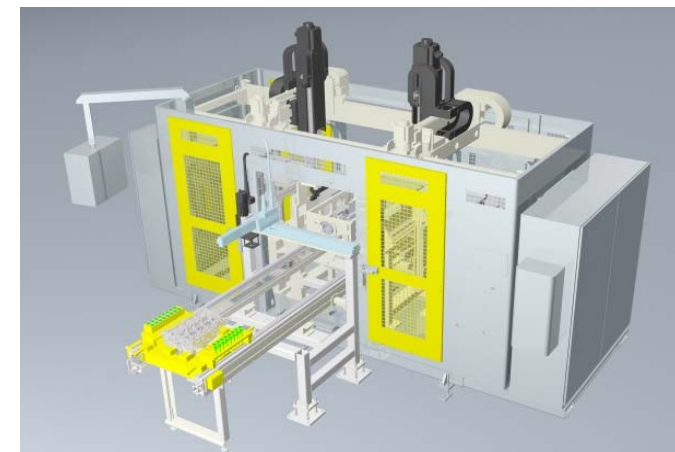
構成比
30.3%



オートマチック
トランスミッションの
クラッチ組立装置



単体商品化された
エコ電動ストッパー

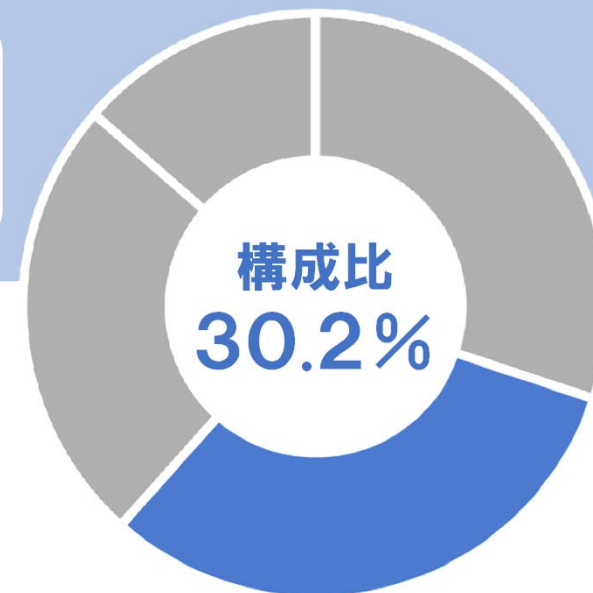


シリンダーヘッドの
バルブ組付装置

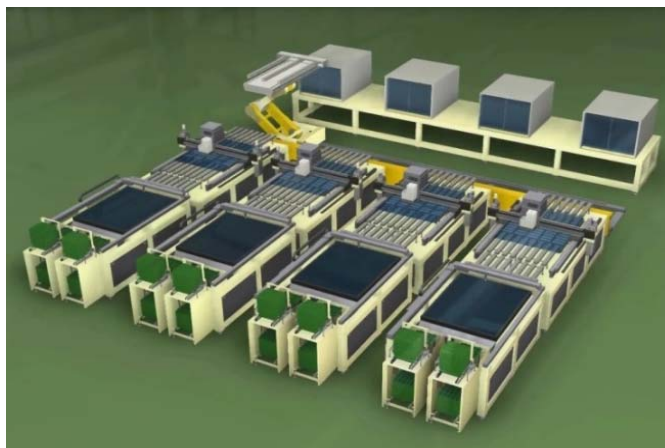
半導体関連生産設備事業

売上高

16,014百万円
前期比2.4%減



EFEM／ソータ
(Equipment Front End Module)



強化ガラス切断システム



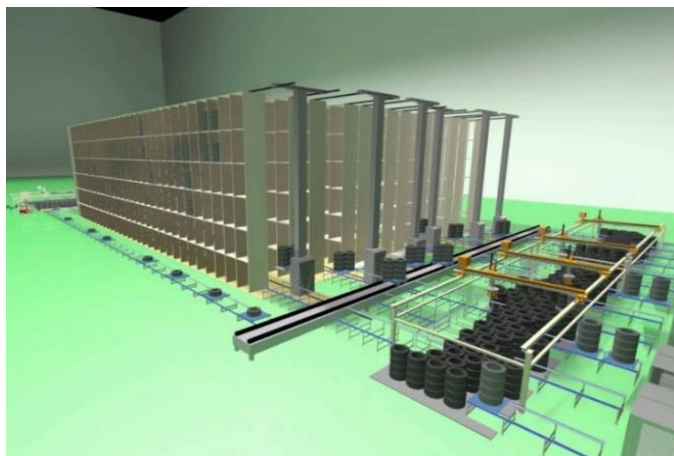
ウェーハ搬送ロボット

家電関連および その他生産設備事業

売上高

16,000百万円
前期比23.9%増

構成比
30.1%



タイヤ関連設備



家電の部品組立装置



モバイル組立装置

設備投資の状況

総額

10億47百万円

当連結会計年度中に完成、導入した主要設備

関東工場 屋根外壁改修工事など **81百万円**

熊本工場 パレット自動供給搬送システム **73百万円**

当連結会計年度において継続中の主要設備の新設

タイハイテクノス 石川山発電所 **3億86百万円**

資金調達の様況

**事業の譲渡、吸収分割
または新設分割の様況**

他の会社の事業の譲受けの様況

**吸収合併または吸収分割による
他の法人などの事業に関する
権利義務の承継の状況**

**他の会社の株式その他の持分または
新株予約権等の取得または処分の状況**

につきましては、該当事項はございません。

直前3事業年度の財産および 損益の状況

重要な親会社および子会社の状況

につきましては、
5ページから6ページをご参照ください。

7ページに記載しております、

対処すべき課題

につきましては、
後ほど詳細をご説明いたします。

主要な事業内容

主要な営業所および工場

使用人の状況

主要な借入先の状況

その他企業集団の現況に関する重要な事項

につきましては、
8ページから10ページをご参照ください。

- 株式の状況
- 新株予約権等の状況
- 会社役員 の 状況
- 会計監査人の状況
- 業務の適正を確保するための体制
- 業務の適正を確保するための体制の運用状況

につきましては、
11ページから19ページをご参照ください。

連結貸借対照表

平成28年3月31日現在

➤ 資産の部

主要科目	金額(千円)	増減率
流動資産	40,758,287	▲3.0%
固定資産	18,923,383	▲4.3%
資産合計	59,681,671	▲3.4%

➤ 負債の部

主要科目	金額(千円)	増減率
流動負債	30,592,510	+7.9%
固定負債	7,504,727	▲35.2%
負債合計	38,097,238	▲4.6%

▶ 純資産の部

主要科目	金額(千円)	増減率
資本金	2,633,962	—
資本剰余金	2,414,359	—
利益剰余金	12,908,661	+13.7%
その他の 包括利益累計額	4,444,668	▲20.3%
純資産合計	21,584,433	▲1.3%
負債及び 純資産合計	59,681,671	▲3.4%

連結損益計算書

平成27年4月1日～平成28年3月31日

主要科目

金額(千円)

増減率

売上高

53,048,377

+1.7%

営業利益

2,924,843

+37.8%

経常利益

2,825,448

+44.0%

親会社株主に帰属する
当期純利益

1,713,342

+81.0%

連結株主資本等変動計算書

貸借対照表

損益計算書

株主資本等変動計算書

につきましては、
22ページから25ページをご参照ください。

会社の支配に関する基本方針

連結注記表

個別注記表

につきましては、
当社ウェブサイトに掲載して
おりますので、そちらにてご確認ください。

対処すべき課題について

1 グローバル化への取り組み

**2 国内市場の新規開拓・
新規事業への取り組み**

**海外派遣
人事ローテーション**

**将来の幹部育成
人材のグローバル化**

**タイの子会社
現地の投資会社と合併会社へ**

**現地資本と協働して
事業基盤の拡大**

**アメリカの子会社
新工場における生産体制の確立**

受注を拡大

機能ユニットの商品化推進

株式会社ミスミと
エコ電動ストツパーの販売契約

グローバル
に拡販



営業部門を再編



主要顧客が立地する
関東・関西での営業活動を強化

Hirata

The Global Production Engineering Company



Hirata

The Global Production Engineering Company

第65回 定時株主総会

平田機工株式会社